

Муниципальное образовательное автономное учреждение
дополнительного образования
«Центр развития творчества детей и юношества «Лабиринт» города
Кирова

Программа рассмотрена и принята
к утверждению Педагогическим
советом ЦРТДЮ «Лабиринт»
(протокол № 1 от 12.09.2020 г.)

УТВЕРЖДАЮ:
Директор МОАУ ДО «Центр развития
творчества детей и юношества
«Лабиринт» города Кирова
М.В. Андреева
2020 г.



**Образовательная программа
МОАУ ДО
«Центр развития творчества детей и
юношества «Лабиринт» города Кирова
на 2020 - 2021 учебный год**

г. Киров
2020 г.

Авторский коллектив:

Андреева Марина Владимировна, директор ЦРТДЮ «Лабиринт»,

Кропанева Евгения Васильевна, заместитель директора ЦРТДЮ «Лабиринт» по учебно-воспитательной работе,

Ивкина Наталья Юрьевна, заместитель директора ЦРТДЮ «Лабиринт» по научно-исследовательской работе, кандидат педагогических наук

I. Введение

Образовательная программа муниципального образовательного автономного учреждения дополнительного образования «Центр развития творчества детей и юношества «Лабиринт» города Кирова разработана на основе следующих нормативных документов:

- Закон РФ «Об образовании»
- Концепция модернизации российского образования
- Федеральная программа развития образования
- Концепция модернизации дополнительного образования детей в Российской Федерации
- Программа развития воспитания в системе образования России
- Приказ Министерства образования и науки Российской Федерации от 29 августа 2013 г. N 1008 «Об утверждении Порядка организации и осуществления образовательной деятельности по дополнительным общеобразовательным программам»
- Устав МОАУ ДО «Центр развития творчества детей и юношества «Лабиринт» города Кирова

II. Информационная справка

2.1. Паспорт МОАУ ДО ЦРТДЮ «Лабиринт» города Кирова

Полное наименование	Муниципальное образовательное автономное учреждение дополнительного образования «Центр развития творчества детей и юношества «Лабиринт» города Кирова
Юридический адрес	610020 г. Киров, ул. Розы Люксембург, 66
Телефон, факс, E-mail	тел./факс 64-46-26, тел. 64-46-95, e-mail: cdt@kirovedu.ru , cdt_kirov@mail.ru
Директор	Андреева Марина Владимировна
Заместители директора	Кропанева Евгения Васильева, заместитель директора по УВР Ивкина Наталья Юрьевна, заместитель директора по НИР Шалагинов Владимир Иванович, заместитель директора по АХР
ИНН	4348028683
Дата регистрации юридического лица	24.03.1997
Дата выдачи лицензии	22.07.2015
№, серия лицензии	Лицензия № 0063 серия 43 Л 01 № 0000758
Дата окончания лицензии	Бессрочно

Характеристика ЦРТДЮ «Лабиринт» города Кирова

Центр развития творчества детей и юношества «Лабиринт» города Кирова - учреждение дополнительного образования с многолетней историей, сложившимися традициями и сплоченным творческим коллективом.

В течение 47 лет существования Центр неоднократно менял свое название.

Приказом начальника ГОРОНО от 03.02.1969 г. открыт Дом пионеров Октябрьского района г. Кирова.

На основании Указа Президиума Верховного Совета РСФСР от 31.03.1972 г. в г. Кирове был создан Первомайский район.

Документов, подтверждающих переименование Дома пионеров Октябрьского района в Дом пионеров Первомайского района г. Кирова, не сохранилось.

Дом пионеров Первомайского района г. Кирова входил в номенклатуру внешкольных учреждений, утвержденную приказом министра просвещения СССР от 12.01.1976 г.

В своей работе Дом пионеров Первомайского района г. Кирова руководствовался Типовым положением о ДOME пионеров, утвержденным министром просвещения СССР, согласованным с ЦК ВЛКСМ и Министерством финансов СССР 21.10.1976 г. и квалификационными характеристиками должностей руководящих и педагогических работников детских дошкольных и внешкольных учреждений, утвержденными постановлением Государственного комитета Совета Министров СССР по труду и социальным вопросам от 07.01.1977 г. № 3.

С 1991 г. Дом пионеров Первомайского района г. Кирова как внешкольное учреждение работал согласно временному положению о внешкольном учреждении в РСФСР, утвержденном постановлением Совета Министров РСФСР от 23.02.1991 г. № 119.

Распоряжением Главы администрации Первомайского района г. Кирова № 288 от 28.02.1992 г. Дом пионеров Первомайского района г. Кирова переименован в Дом детского творчества с 01.03.1992г.

С 1995 г. все внешкольные учреждения стали относиться к образовательным учреждениям дополнительного образования детей согласно Типовому положению об образовательном учреждении дополнительного образования детей, утвержденному постановлением Правительства РФ от 07.03.1995 г. № 233.

Приказом управления образования администрации г. Кирова № 48 от 27.01.1997г. переименован в Муниципальное образовательное учреждение дополнительного образования детей

«Центр детского творчества с изучением прикладной экономики».

Устав Муниципального образовательного учреждения дополнительного образования детей «Центр детского творчества с изучением прикладной экономики» зарегистрирован в РЛП г. Кирова распоряжением № 356 от 24.03.1997 г., регистрационный номер 1714.

Распоряжением главы администрации города Кирова от 29.01.2007г. № 333

Муниципальное образовательное учреждение дополнительного образования детей «Центр детского творчества с изучением прикладной экономики» переименован в Муниципальное образовательное учреждение дополнительного образования детей Центр детского творчества с изучением прикладной экономики г. Кирова.

На основании Постановления администрации города Кирова от 13.01.2011 года № 41-П муниципальное образовательное учреждение дополнительного образования детей Центр детского творчества с изучением прикладной экономики г. Кирова реорганизован в Муниципальное образовательное автономное учреждение дополнительного образования детей «Центр детского творчества с изучением прикладной экономики» города Кирова.

На основании Постановления администрации города Кирова от 19.06.2015 года № 2166-П муниципальное образовательное автономное учреждение дополнительного образования детей Центр детского творчества с изучением прикладной экономики г. Кирова переименован в Муниципальное образовательное автономное учреждение дополнительного образования «Центр развития творчества детей и юношества «Лабиринт» города Кирова.

Новое название «Центр развития творчества детей и юношества «Лабиринт» символично: найди себя в лабиринте увлечений, найди друзей, единомышленников, старших товарищей, найди себя в постоянно меняющемся мире.

Центр является юридическим лицом, имеет смету расходов, обладает обособленным имуществом и отвечает по своим обязанностям, находящимся в его распоряжении денежными средствами и имуществом на праве оперативной собственности, имеет печать установленного образца, штампы и бланки со своим наименованием.

С 1997 года учреждение является экспериментальной площадкой ФГАУ «Федеральный институт развития образования». На слайде представлен опыт работы учреждения в режиме эксперимента.

- 1999-2007 гг. - «Экономико-правовое воспитание и обучение школьников, подготовка и переподготовка педагогов дополнительного образования» (экспериментальная площадка Центра развития системы дополнительного образования детей МО РФ);

- 2007-2010 гг. - «Актуальные проблемы социально-экономического обучения и воспитания в системе дополнительного образования

(региональный опыт)» в рамках реализации межведомственной программы развития дополнительного образования детей.

- с 2011 по 2013 г. «Сетевые технологии в развитии информационной образовательной среды дополнительного образования детей.

С 2014 г. на базе Центра открыта инновационная площадка на тему «Развитие неформального образования в условиях инновационных процессов в общем и дополнительном образовании детей». Руководителем площадки является М.Н. Поволяева, д.п.н., профессор, зав. отделом развития дополнительного образования ФГАУ «ФИРО».

С 2015 года, в сотрудничестве с Вятским государственным гуманитарным университетом, учреждение является также региональной инновационной площадкой по теме «Проблемы художественно-технологической подготовки в образовательных организациях». Руководитель площадки - Г.Н. Некрасова, д.п.н., профессор.

2.2. Педагогические кадры

Педагогический коллектив ЦРТДЮ «Лабиринт» представляет особую гордость. За многие годы работы в центре сложился динамично развивающийся коллектив единомышленников, профессионалов, по-настоящему любящих свою педагогическую профессию и детей.

На 1 сентября 2020 года в ЦРТДЮ «Лабиринт» работает 52 педагогический работник, из которых 39 - постоянные сотрудники, 12 - совместители (8 человек - мужчины, 44 - женщины), среди которых:

Доктор педагогических наук - 1

Кандидаты педагогических наук - 3

Награжденные Почетной грамотой Министерства образования и науки Российской Федерации - 2

■ Заслуженный работник физической культуры Российской Федерации - 1

Кандидаты в мастера спорта - 1

Судья республиканской категории - 1

Участники конкурсов авторских программ дополнительного образования детей - 2, из них 1- победитель.

Количество аттестованных педагогов

На 1 сентября 2020 года на высшую квалификационную категорию аттестовано 16 педагогов (42%), на первую - 3 педагога (8 %), на соответствие занимаемой должности - 7 педагога (18 %). Общий процент аттестованных педагогов составил **68 %**.

2.3. Информация о контингенте воспитанников за 2020 - 2021 учебный год.

В ЦРТДЮ «Лабиринт», согласно Устава, принимаются все желающие дети и

подростки в возрасте от 3 до 18 лет. Из них дошкольники 3-6 лет занимаются в объединениях на внебюджетной основе, школьники 1-11 класс и студенты ССУЗов и ВУЗов до 18 лет включительно занимаются в детских объединениях бесплатно в рамках муниципального задания ЦРТДЮ «Лабиринт».

В течение 2019-2020 учебного года образовательный процесс в ЦРТДЮ «Лабиринт» был организован в 191 учебной группе по 6 направленностям: художественной, физкультурно-спортивной, технической, естественнонаучной, социально-педагогической, туристско-краеведческой.

Общая численность обучающихся — **2 584** человек:

— за счет средств субсидий на выполнение муниципального задания — **2 264** человек,

— по договорам об образовании за счет средств физических лиц - **320** человек.

Общая сохранность контингента составила 98 %.

Характеристика детского контингента по МЗ

	Всего детей	В т.ч.		Дошкольни ков	1-4 клас с	5-9 клас с	1011 клас с	от 18 лет (не ученики школ)
		Девоче к	Мальчи ков					
Лабиринт	2264	1383	881	7	1149	994	90	24

Характеристика образовательного процесса (Количество обучающихся по направленностям):

	Всего обуча ющихся я	Техничес кая	Естестве нно- научная	Физкул ьтурно- спортив ная	Худож ествен ная	Туристско- краеведче ская	Социал ьно- педагог ическая
Лабиринт	2264	217	120	186	1202	-	539

Формы детских объединений в учреждении

Формы детских объединений	Всего объединений	В них учебных групп
Кружок	-	-
Клуб	2	2
Студия	1	6
Научное общество	-	-
Детское творческое объединение	35	155
Театральная мастерская	-	-
Ансамбль	2	14
Школы	-	-
Театр танца	-	-
Музей	-	-
Центр	1	14
Иная форма (указать)	-	-
Итого :	41	191

Характеристика образовательных программ, реализуемых в рамках муниципального задания

Программа	Сроки реализации				
	до 1 года	1 год	2 года	3 года	4 года
Типовая	-	-	-	-	-
Модифицированная	4	19	17	4	1
Авторская	-	1	1	-	-
Итого: 47 программ	4	20	18	4	1

Количество обучающихся по программам

Уровни	Количество обучающихся	% от общего числа обучающихся
до 1 года	532	22
1 год	1254	53
2 года	357	15
3 года	109	5
4 года	46	2
5 лет	74	3

2.4. Достижения учащихся

За 2019-2020 учебный год обучающиеся ЦРТДЮ «Лабиринт» достигли следующих образовательных результатов:

Уровень	Всего детей участников мероприятий <i>(обращаем ваше внимание, что данные должны сходиться %, прописанными в вашем муниципальном задании)</i>	Из них стали победителями лауреатами, призерами
Городской	295	185
Областной	164	148
Российский (региональный, федеральный)	342	320
Международный	104	77
ИТОГО:	905 <i>(40% от общего числа уч-ся)</i>	730

Приведённые выше результаты являются одним из показателей высокого качества реализации дополнительного образования в ЦРТДЮ «Лабиринт».

В учреждении есть образцовый детский коллектив: ансамбль современного танца «Шанс».

Итоги контроля выполнения учебных программ показали, что теоретическая и практическая части образовательных программ выполнены всеми педагогами на 98100%. В течение учебного года в ходе образовательного процесса осуществлялась рабочая корректировка содержания программ в зависимости от индивидуальных особенностей, подготовленности, интересов обучающихся. Результаты анализа объёма выполнения учебных программ учтены педагогами при планировании работы на следующий учебный год.

По результатам итоговой диагностики во всех детских объединениях увеличилось количество детей с высоким уровнем освоения дополнительных образовательных программ (по сравнению с предыдущим учебным годом). В целом, отмеченный уровень

освоения программ является достаточно высоким.

Организация работы с разными категориями детей и подростков:

Организация работы с детьми-инвалидами

количество групп	количество детей	база (школа, удо- перечислить)
11 (инклюзивные группы)	49	ЦРТДЮ «Лабиринт»

	Кол-во учащихся занимающихся в д/о, состоящих на профилактических, учетах в КДН и ЗП, ОНД УМВД по г. Кирову по направленностям					
	техническ ая	Естествен но- научная	Физкультур но- спортивная	художественна я	Туристско- краеведческ ая	Социально- педагогиче ская
Лабиринт	2	-	2	2	-	4

	Кол-во учащихся занимающихся в д/о из семей в социально-опасном положении по направленностям					
	техническ ая	Естествен но- научная	Физкультур но- спортивная	художественна я	Туристско- краеведческ ая	Социально- педагогиче ская
Лабиринт	19	-	6	69		38

Количество детей, принявших участие в массовых мероприятиях:

Всего детей, в том числе зрителей (кол-во человек). Из них:	Охваченных на базе УДОД (кол-во человек)	Охваченных на иной базе (кол-во человек)
6548	5365 (из них 769 дистанционно)	1183

Характеристика семей воспитанников ЦРТДЮ «Лабиринт» по социальному составу

Соц. характеристика семьи	Количество
Малообеспеченная семья	98
Неполная семья	324
Многодетная семья	8
Опекунство	2
ИТОГО:	432

2.5. Результаты деятельности. Достижения ЦРТДЮ «Лабиринт»

Уровень	Лауреаты, призеры, дипломант (конкурсы, грант, проекты и т.д.)
Городской	
Областной	Конкурсный отбор социально ориентированных некоммерческих организаций для предоставления грантов в форме субсидий из областного бюджета на реализацию социально значимых проектов (инициатив), апрель 2020 г. Социально значимый проект (инициатива) «Кэш-контроль» - участие
Всероссийский	Конкурс на предоставление грантов Президента Российской Федерации на развитие гражданского общества. Социальный проект «Творчество без границ» - победитель конкурса Сборник Твое призвание: Материалы Седьмого межрегионального (с международным участием) конкурса научно-практических работ «Твое призвание», посвящённого памяти доктора педагогических наук, профессора Василия Федоровича Сахарова. Киров, 21 мая 2020 г. / Отв. ред.: В.А. Сахаров, Л.Г. Сахарова. - Киров, 2020. - 140 с.
Международный	

Наличие работников, получивших гранты и премии за инновационную деятельность, а также победителей и призеров конкурсов профессионального мастерства в 2019 - 2020 уч. году

Ф.И.О. педагогического работника	Название конкурса/гранта	Результат
Афанасенко В.А., Нелюбина И.А., Салангина А.Н., Гран Е.К	V Областной фестиваль-конкурс художественного творчества «Вятские дарования», 14-15 февраля 2020 г., Киров	лауреаты 1 степени
Дворникова К.М.	Областной конкурс авторских программ по профилактике правонарушений детей и подростков, 2019 год	лауреат

Исупова Ю.С.	XV всероссийский педагогический конкурс «На пути к успеху», номинация «Особенные дети»	1 место
Дворникова К.М.	Городской конкурс Звонкий голос детства «Программ лагерей с дневным пребыванием детей», 2019 год	диплом за организацию содержательного досуга для несовершеннолетних, находящихся в трудной жизненной ситуации
Дворникова К.М.	III городской конкурс методических работ «Народное единство и патриотизм практика работы с молодежью города Кирова», 2020 год	диплом победителя

2.6. Развитие социального партнерства в учреждении

Социальные партнеры центра	Цель
<ul style="list-style-type: none"> ■ Школы города № 10, 13, 14, 22, 24, ЛИНТЕХ № 28, ВПГ 	<ol style="list-style-type: none"> 1. Совместная деятельности по организации образовательного процесса по дополнительным образовательным программам ЦРТДЮ «Лабиринт» 2. Реализация учебно-исследовательской деятельности
<ul style="list-style-type: none"> ■ ВУЗы (КГМА, ВятГГУ, РГГУ, МФЮА, КомиГПИ) ■ СУЗы 	Организация и координация совместных проектов; организация практики студентов ВУЗов и СУЗов на базе ЦРТДЮ «Лабиринт»; организация совместного образовательно-воспитательного пространства, участие и реализация совместных образовательных проектов
<ul style="list-style-type: none"> ■ Федеральный институт развития образования Министерства образования и науки РФ 	Организация экспериментальной деятельности Центра «Лабиринт»
<ul style="list-style-type: none"> ■ Департамент образования администрации города Кирова 	Координация деятельности Центра
<ul style="list-style-type: none"> ■ ЦПКРО; КИРО 	Повышение педагогического мастерства педагогов, проведение совместных семинаров, конференций
<ul style="list-style-type: none"> ■ Учреждения дополнительного образования г. Кирова и области 	Координация совместной деятельности по вопросам дополнительного образования
<ul style="list-style-type: none"> ■ Территориальное управление по Первомайскому району администрации города Кирова 	Координация работы по организации мероприятий для жителей района
<ul style="list-style-type: none"> ■ Управление по делам молодежи, физической культуре и спорту администрации города Кирова ■ Управление по делам молодёжи Кировской области 	Координация совместных проектов, реализация конкурсных и грантовых проектов
<ul style="list-style-type: none"> ■ Общественные организации города Кирова: «Дорогою добра» и др. 	Развитие инклюзивного дополнительного образования в Центре «Лабиринт»

Социальные партнеры центра	Цель
■ Музеи, библиотеки г. Кирова:	Организация содержательного досуга детей, реализация совместных проектов
■ Кировское отделение Российского детского фонда	Проведение совместных выставок, мероприятий, благотворительных акций
■ Городские СМИ	Реклама деятельности Центра
■ Службы занятости города	Организация совместной деятельности по вопросам профориентационной работы с воспитанниками ЦРТДЮ «Лабиринт», решение вопросов по организации трудовых отрядов старшеклассников на базе Центра

2.7. Инновационная деятельность

Уровень площадки (городская, областная, российская)	региональная
Тип (экспериментальная /инновационная площадка)	инновационная
Соорганизаторы/соучредители экспериментальной площадки (Например: ЦПКРО, ИРО, ВятГГУ и т.д.)	ВятГГУ
Подтверждающий документ об организации площадки (Приказ, договор, номер, дата)	Приказ №5-57 Министерства образования Кировской области от 30.01.2017 г.
Результаты работы площадки (промежуточные результаты, проведение открытых столов, конференций, мастер-классов и т.д.)	- Организация и проведение Всероссийской научно-практической очно-заочной конференции «Проблемы художественно-технологического образования в школе и вузе» 09.11.2019 г. - Публикация статьи «Из опыта реализации комплексных дополнительных общеразвивающих программ» - Представление опыта работы в рамках областного фестиваля региональных инновационных площадок «Мастерская образовательных событий: Идеи. Инвентаризация. Авторизация» 06.12.2019

Тема площадки: «Социальная инклюзия в системе дополнительного образования» (в настоящее время)

Уровень площадки (городская, областная, российская)	Региональная
Тип (экспериментальная /инновационная площадка)	инновационная
Соорганизаторы/соучредители экспериментальной площадки (Например: ЦПКРО, ИРО, ВятГГУ и т.д.)	ВятГГУ
Подтверждающий документ об организации площадки (Приказ, договор, номер, дата)	Распоряжение Министерства

	образования Кировской области № 210 от 28.02.2020г.
Результаты работы площадки (промежуточные результаты, проведение открытых столов, конференций, мастер-классов и т.д.)	Работа площадки только начата. Идет наработка материалов.

III. Концептуальные основы деятельности ЦРТДЮ «Лабиринт»

Реформирование и совершенствование всех сторон жизни общества зависят от многих факторов и, прежде всего, от непосредственного участия в этих процессах личности. Кризисные и критические ситуации, возникающие в экономике, политике, социальной и духовной сфере жизни общества, требуют от человека физического, психического, социального здоровья для эффективной социализации; определенных знаний, способов деятельности, общения, позволяющих ему адаптироваться в данном обществе в данный период истории.

Нахождение путей помощи человеку для построения гармоничной системы взаимодействия и взаимоотношений с людьми, с миром и с самим собой - актуальная проблема социально-педагогической практики. Вопросы социализации и социальной адаптации детей и подростков сегодня возможно успешно решать только в содружестве коллективов образовательных учреждений, учреждений дополнительного образования, семьи, социума при активной организующей роли социальных педагогов.

Образование - это целостная система, обеспечивающая взаимосвязь субъектов и объектов образовательной деятельности, непрерывность процесса образования, единство образовательного пространства на содержательном и организационном уровнях. Основное и дополнительное образование выступают равноправными сферами общего образования, обеспечивающими ее целостность.

В концепции модернизации дополнительного образования детей в Российской Федерации отмечается, что учреждения дополнительного образования детей имеют большие возможности для успешной реализации социально-педагогических моделей деятельности, что способствует накоплению детьми опыта гражданского поведения, обеспечению духовного и творческого развития, осознанному выбору профессии, социализации.

Учреждения дополнительного образования являются тем институтом общества, который в состоянии интегрировать воспитательные усилия социума для эффективного решения задач социальной адаптации и социализации личности.

Центр широко открыл двери для детей с особенностями развития. В настоящий момент в детских объединениях центра, наряду со своими здоровыми сверстниками, занимаются дети с синдромом Дауна, с расстройствами аутистического спектра, задержкой психического развития, другими заболеваниями. Для создания комфортных условий для таких детей проводится работа по формированию толерантного отношения к людям с ОВЗ как среди педагогов, так и среди воспитанников центра.

Закон РФ «Об образовании» акцентирует внимание на том, что учреждения

дополнительного образования призваны решать задачи по социализации детей, их поддержке, реабилитации и адаптации к жизни в обществе, обеспечивая социальную защиту личности, ее социальное формирование и развитие наряду с другими функциями. В контексте решения проблем модернизации муниципальной системы образования центр интегрирует усилия всех тех, от кого зависит создание условий для творческой самореализации, физического, психического и социального развития личности ребёнка.

Приоритетные направления воспитания

(согласно «Концепции развития воспитания в РФ»):

- Гражданское и патриотическое воспитание
- Духовно-нравственное развитие
- Приобщение детей к культурному наследию
- Физическое развитие и культура здоровья
- Трудовое воспитание и профессиональное самоопределение
- Экологическое воспитание

Цель работы центра:

Обновление содержания дополнительного образования в соответствии с задачами развития государства, интересами детей и потребностями семей, изменениями технологического и социального уклада, выполнение муниципального задания.

Перспективные направления развития деятельности центра на 2020-2021 уч. год:

- разработка образовательных программ нового поколения
- уровневая дифференциация дополнительных общеразвивающих программ
- разработка сетевых образовательных программ
- превращение образовательного учреждения в координационный ресурсный центр для реализации региональных и муниципальных программ
- внедрение современных информационных технологий в процесс развития дополнительного образования детей
- оптимизация работы со средой неформального общения детей и молодежи
- организация работы по профилактике и коррекции отклоняющегося поведения детей и подростков
- интеграция учреждения с учреждениями вне образовательного ведомства.

Управление ЦРТДЮ «Лабиринт»

Управление деятельностью центра реализуется по следующим направлениям:

- совершенствование нормативно-правовой базы центра;
- координация деятельности структурных подразделений (отделов центра);
- повышение профессиональной компетентности педагогических кадров;
- развитие взаимодействия центра с социальными институтами города и области, ближнего и дальнего зарубежья;
- совершенствование содержания дополнительных образовательных программ центра с целью развития актуальных направлений;

- развитие и укрепление материально-технической базы;
- обеспечение безопасности центра.

Стратегическое руководство центром осуществляет директор, тактическое - заместители директора совместно с административным советом, в который входят заведующие отделами, председатель первичной профсоюзной организации центра.

Система управления центра реализуется также через блок общественного самоуправления - Педагогический Совет центра.

Научно-методическое сопровождение деятельности центра

Эффективность деятельности центра определяется оптимальным функционированием системы научного и методического сопровождения его деятельности, которая является целостной и многофункциональной.

Направления научно-методического сопровождения:

- обеспечение организационно-аналитической деятельности, которое реализуется через прогнозирование, проектирование, анализ инновационной деятельности центра;
- организация творческих проблемных групп педагогов, занимающихся экспериментальной работой и реализацией отдельных проектов;
- совершенствование программно-методического обеспечения в контексте создания условий для адаптации личности посредством широкого спектра направлений деятельности и вариативности образовательных программ для различных возрастных и социальных групп населения;
- реализация системы повышения профессиональной компетентности администрации и педагогов как в условиях центра, так и в других учреждениях с использованием широкого спектра форм (консультации, семинары, практикумы, открытые занятия, мастер-классы, работа творческих групп и лабораторий, педагогические чтения, конференции, курсы повышения квалификации и т.д.);
- информационно-методическое обеспечение деятельности центра включает накопление и систематизацию методических материалов по направлениям деятельности центра как экспериментальной площадки; разрабатывает и распространяет информационно-методическую продукцию; обобщает и организует представление опыта работы педагогов и центра в целом;
- реализация программы мониторинга.

Научно-методическое сопровождение обеспечивается научным руководителем, заместителем директора по научно-исследовательской работе, методической службой.

Учебный процесс

Образовательный процесс центра реализуется по шести направленностям: художественной, физкультурно-спортивной, социально-педагогической, естественнонаучной, технической и туристско-краеведческой.

В 2020-2021 учебном году планируется реализовать 57 дополнительные общеразвивающие программы, что позволит более полно удовлетворить потребности юных жителей города в разноплановом дополнительном образовании.

В центре образовательного процесса всегда стоит личность ребенка, на развитие и

социальную адаптацию которого направлено содержание образовательных программ педагогов.

Направления реализации образовательного процесса:

- создание условий для самопознания посредством включения в предметно-практическую деятельность согласно возможностям и потребностям личности;
- формирование мотивации к познанию и творчеству;
- формирование базисных знаний и умений, опыта деятельности и мышления через освоение различных дополнительных образовательных программ;
- создание условий для самореализации в различных сферах практической, творческой деятельности;
- помощь в профессиональном и социальном самоопределении;
- создание условий для овладения базовой культурой личности;
- развитие экологической и информационной грамотности;
- диагностика и мониторинг освоения воспитанниками образовательных программ.

В организации учебного процесса принимают участие педагоги дополнительного образования, руководители структурных подразделений, методисты. Общее руководство осуществляет заместитель директора по учебно-воспитательной работе.

Воспитательный процесс центра

Направления воспитательного процесса:

- Социально-педагогическое направление
- Художественно-эстетическое направление
- Гражданско-патриотическое направление
- Духовно-нравственное направление
- Спортивно-оздоровительное направление
- Формирование информационной культуры
- Экологическое воспитание.

Вышеназванные направления реализуются через дополнительные образовательные программы центра и систему воспитательных мероприятий центра.

Руководство воспитательным процессом в центре курирует заведующая организационно-массовым отделом.

IV. Годовой календарный учебный график муниципального образовательного автономного учреждения дополнительного образования «Центр развития творчества детей и юношества «Лабиринт» города Кирова на 2020 - 2021 учебный год

Годовой календарный график МОАУ ДО «Центр развития творчества детей и юношества «Лабиринт» города Кирова на 2020-2021 учебный год составляется в соответствии с «Санитарно-эпидемиологическими требованиями к устройству, содержанию и организации режима работы образовательных организаций дополнительного образования детей», утвержденными постановлением Главного государственного санитарного врача РФ от 04.07.2014 г. № 41 (СанПиН 2.4.4.317214)

1. Начало учебного года - 15 сентября.

Продолжительность учебного года (учебных недель) - 36 учебных недель

2. Окончание учебного года - 25 мая.

3. Учреждение работает в две смены.

Начало занятий: первой смены - 8.00 час.

второй смены - 13.30 час.

Окончание занятий: первой смены - 13.00 час.

второй смены - 20.00 час.

Перерыв между сменами - 0,5 часа.

4. Продолжительность учебных занятий:

- от 1 до 3 часов по 40 минут с перерывами 10 минут;

- 2 часа по 30 минут с перерывами 10 минут - занятия с использованием компьютерной техники для младших школьников

- от 1 до 2 часов по 30 минут с перерывами 10 минут - занятия для дошкольников.

Продолжительность учебной недели - 7 дней.

5. Итоговая аттестация обучающихся - с 10 мая по 25 мая.

Формы аттестации обучающихся - в соответствии с требованиями дополнительных образовательных программ.

Сведения о недельной нагрузке на одно учебное объединение.

Направление деятельности Художественно-эстетическое, год обучения	Количество часов в неделю на объединение		
	Младший возраст	Средний возраст	Старший возраст
Первый	1-4	1-6	4-6
Второй	2-4	2-6	4-6
Третий	2-4	4-6	6
4 и далее	2-4	4-6	6

Направление деятельности Социально-педагогическое, год обучения	Количество часов в неделю на объединение		
	Младший возраст	Средний возраст	Старший возраст
Первый	1-4	1-6	4-6
Второй	2-4	2-6	4-6
Третий	2-4	4-6	6
4 и далее	2-4	4-6	6

Направление деятельности Физкультурно-спортивное, год обучения	Количество часов в неделю на объединение		
	Младший возраст	Средний возраст	Старший возраст
Первый	1-4	1-4	4
Второй	2-4	2-4	4
Третий	2-4	2-4	4
4 и далее	2-4	2-4	4

Направление деятельности Научно-техническое, год обучения	Количество часов в неделю на объединение		
	Младший возраст	Средний возраст	Старший возраст
Первый	1-4	1-4	4
Второй	2-4	2-4	4
Третий	2-4	2-4	4
4 и далее	2-4	2-4	4

Направление деятельности Эколого-биологическое, год обучения	Количество часов в неделю на объединение		
	Младший возраст	Средний возраст	Старший возраст
Первый	1-4	1-6	4-6
Второй	2-4	2-6	4-6
Третий	2-4	4-6	6
4 и далее	2-4	4-6	6

Направление деятельности Культурологическое, год обучения	Количество часов в неделю на объединение		
	Младший возраст	Средний возраст	Старший возраст
Первый	1-4	1-4	4-6
Второй	2-4	2-4	4-6
Третий	2-4	2-4	6
4 и далее	2-4	2-4	6

У. УЧЕБНЫЙ ПЛАН муниципального образовательного автономного учреждения дополнительного образования «Центр развития творчества детей и юношества «Лабиринт» города Кирова на 2020-2021 учебный год

Пояснительная записка

Образовательный процесс в центре строится на основании Учебного плана и предполагает совместную деятельность детей, подростков и взрослых на принципах культуросообразного развития, что означает полную добровольность, взаимный интерес, вариативность, свободный выбор направлений деятельности и учет индивидуальных особенностей воспитанников.

Содержание Учебного плана соответствует основным направленностям деятельности центра, по которым развивается ребенок в разнообразных добровольных объединениях следующих направленностей: художественной, физкультурно-спортивной, технической, социально-педагогической, естественнонаучной, туристско-краеведческой.

Каждое направление деятельности обеспечено блоком соответствующих дополнительных общеразвивающих программ.

Учебный план разработан на основании нормативно-правовых документов:

1. Типового положения об образовательном учреждении дополнительного образования детей, утвержденного Приказом Министерства образования и науки Российской Федерации (Минобрнауки России) от 26 июня 2012 г. N 504;

2. Санитарно-эпидемиологических правил и нормативов (СанПин 2.4.2.282110) утвержденных Постановлением Главного государственного санитарного врача Российской Федерации от 29 декабря 2010 г. N 189

3. Приказа Министерства образования РФ «О государственной Аккредитации образовательных учреждений дополнительного образования детей от 03.05.2002г. № 1276 и приложения к нему «Требования, предъявляемые к образовательным учреждениям дополнительного образования детей, и критерии их отнесения к соответствующему типу, виду и категории»;

4. Устава муниципального образовательного автономного учреждения дополнительного образования «Центр развития творчества детей и юношества «Лабиринт» г. Кирова от 19.06.2015 г.

Баранова Елена Владимировна, Кочурова Екатерина Николаевна	МЗ	«Познай себя» в программе «Формула успеха»	72/2	2	24	4												
Баранова Елена Владимировна, Кочурова Екатерина Николаевна	ПФДО	«Познай себя» в программе «Формула успеха»	72/2	2	24	4												
Дворникова Ксения Максимовна	МЗ	«Школа социального успеха»					144/4	1	12	4								
	ПФДО	«Игра-медиа»	144/4	1	14	4												
Житлухина Елена Алексеевна	МЗ	«Разговорный английский 4 класс»	108/3	1	12	3												
	ПФДО	«Разговорный английский. 3 класс»	108/3	2	24	6												
Михайлова Ирина Игоревна	МЗ	Игротека «Мы дружим»	72/2	3	36	6												
	ПФДО	"Школа красоты"	144/4	1	12	4												
	МЗ	Игротека	72/2	2	24	4												
	ПФДО	Игротека	72/2	1	15	2												
	МЗ	«Мы вместе»	72/2	1	8	2												
Пыхтеева Екатерина Вячеславовна	МЗ	«Студия "Дебаты на английском языке»					72/2	2	20	4	144/4	1	8	4	72/2	1	8	2

Головкова Галина Евгеньевна	МЗ	«Компьютер и я»	72/2	1	5	2												
Прилукова Ольга Владимиров на	МЗ	"Глиняная игрушка"	72/2	1	6	2												
Тран Елена Константин овна	МЗ	«Лепка и роспись»	144/4	1	10	4												
Целищева Надежда Павловна	МЗ	«Мультимеди йные технологии»	252/7	1	9	7												
Итого по научному обществу:				9	92	38												
Всего на 2020-2021 учебный год				133	1471	424		33	354	125		12	127	64		7	59	40

*В Образцовом ансамбле современного танца «Шанс» предусмотрено по образовательной программе 7 лет обучения:

5-6 год обучения – кол-во часов в год – 360, кол-во часов в неделю – 10, кол-во групп- 1, кол-во детей в группе – 6, часов в неделю - 10

7 год обучения - кол-во часов в год – 504, кол-во часов в неделю – 14, кол-во групп- 1, кол-во детей в группе – 12, часов в неделю - 14

ИТОГО: на 2020/2021 уч. год запланировано 188 групп, 2035 человек, 687 учебных часа

Учебный план разработан на основании нормативно-правовых документов:

1.Типовое положение об образовательном учреждении дополнительного образования детей, утвержденное Приказом Министерства образования и науки Российской Федерации (Минобрнауки России) от 26 июня 2012 г. N 504;

2.Санитарно-эпидемиологические правила и нормативы (СанПин 2.4.2.2821-10) утвержденные Постановлением Главного государственного санитарного врача Российской Федерации от 29 декабря 2010 г. N 189

3.Приказ Министерства образования РФ «О государственной Аккредитации образовательных учреждений дополнительного образования детей от 03.05.2002г. № 1276 и приложение к нему «Требования, предъявляемые к образовательным учреждениям дополнительного образования детей, и критерии их отнесения к соответствующему типу, виду и категории»;

4. Устав муниципального образовательного автономного учреждения дополнительного образования «Центр развития творчества творчества детей и юношества «Лабиринт» г. Кирова от 19.06.2015 г.

VI. Дополнительные общеразвивающие программы, утвержденные для реализации в МОАУ ДО ЦРТДЮ «Лабиринт»

№	Направленность, название программы	Ф.И.О. руководителя	Образовательный ресурс (лет обучения)
Художественная направленность			
	Мягкая игрушка	Нелюбина И.А.	2
	Вязание	Нелюбина И.А.	2
	Декоративно-прикладное творчество	Нелюбина И.А.	1
	Лепка и роспись	Тран Е.К.	3 / 1
	Волшебная кисточка	Кузьмина И.Л.	2
	Бисероплетение	Афанасенко В.А.	2 / 0,5
	Глиняная игрушка	Прилукова О.В.	2
	Студия «Тандем»: обучение игре на гитаре, электрогитаре, вокал, ансамбль	Новикова С.В., Тарасов А.И., Друганова Е.С.	2
	Театр «Апельсин»	Гетманюк М. В.	2
	Театр миниатюр «Талисман»	Шейна С.И.	3
	Эстрадный вокал	Шехурдина О.В., Исупова Ю.С.	2
	Фольклорный ансамбль «Родничок»	Казакова О.В., Узиков В.Н.	2
	Образцовый ансамбль эстрадного танца «Шанс»	Шубина В.Г., Мосягина С.В., Фёдорова А.А., Комаровских О.А.	4
	Развивающий танец «Джем» (инклюзивные группы)	Исупова Ю.С.	1
	Изостудия	Кочурова Е.Н., Лошакова А.Н.	3
Физкультурно-спортивная			
	Шахматы	Милюковский М.И.	3 / 1
	Брейк-данс	Марьин А.С.	2

Техническая

	Мой компьютер и я	Головкова Г.Е.	2
	Мультимедийные технологии	Целищева Н.П.	2
	Компьютерная графика	Лошакова А.Н.	2
	Киностудия «Лабиринт-ТВ»	Целищева Н.П.	1
	«Вятский гренадер»	Косачев М.В,	1
	Прикладная математика	Агалакова Е.В.	2

Естественно-научная

	Экология человека (сквозной курс)	Русанова Е.В.	0,5
--	-----------------------------------	---------------	-----

Социально-педагогическая

Центр по подготовке молодежи к предпринимательской деятельности: Пропедевтический курс «Юный предприниматель». Предметы: «Азбука предпринимательства», «Этика общения» Курс «Формула успеха». Предметы: «Основы предпринимательства», «Психология делового общения»	Головкова Г.Е., Кочурова Е.В.	1
	Баранова Е.В., Кочурова Е.В.	2
Юный правовед	Счастливецова В.Л.	1
Мы дружим	Михайлова И.И.	1/0,5
Разговорный английский	Житлухина Е.А.	3
«Дебаты»: предметы - технология «Дебаты», разговорный английский	Чеботарева И.В., Пыхтеева Е.В.	2

Всего программ 52.

Численность обучающихся по дополнительным общеразвивающим программам, реализуемым в 2020 - 2021 учебном году по договорам возмездного оказания образовательных услуг (платные дополнительные образовательные услуги)

№ п/п	Наименование программы	Численность обучающихся (кол-во человек)
1	Студия развития способностей дошкольников «Гномик-1» (4-5 лет) (подготовка к школе)	24
2	Студия развития способностей дошкольников «Гномик-2» (5-6 лет) (подготовка к школе)	24
3	Изостудия «Фантазёры» (4-6 лет)	24
4	Хореография для дошкольников «Жемчужинки» (3 - 6 лет)	90
7	«Индивидуальные занятия по игре на гитаре» (14-18 лет)	8
	Организация досуга детей по заказу сторонних организаций (4-18 лет)	По заявкам
	Индивидуальное обучение «Букварёнок» (5-6 лет)	7
	«Студия прикладного творчества «Мастерилка» (4-6 лет)	24
	Театр «Сказка» (5-6 лет)	24
	«Индивидуальные консультации психолога» (дети 3-18 лет, родители)	По заявкам
	Музыкальное развитие дошкольников «Звёздочка» (3-6 лет)	24
	Развитие способностей дошкольников «Развивайка» (3-4 года)	24
	Организация отдыха учащихся в каникулярное время «Лабиринт увлечений» (7-12 лет)	12

VII. Программа мониторинга эффективности деятельности ЦРТДЮ «Лабиринт»

Пояснительная записка

Мониторинг рассматривается как одно из важнейших, относительно самостоятельных звеньев в управленческом цикле, так как в его рамках выявляются и оцениваются осуществляемые управленческие и педагогические действия. При этом: во- первых, обеспечивается обратная связь, которая свидетельствует о соответствии фактических результатов деятельности педагогической системы ее конечным целям, во- 29

вторых, мониторинг выступает средством управления деятельностью, так как отслеживание результатов осуществляется с целью их анализа для дальнейшей корректировки и совершенствования деятельности.

Цель мониторинга: систематический анализ эффективности управленческой и педагогической деятельности центра.

Задачи:

1. Проанализировать качество управленческой и педагогической деятельности.
2. Отследить результативность научно-методического обеспечения образовательно-воспитательного процесса центра.
3. Проанализировать качество реализации образовательно-воспитательного процесса центра.

Для обеспечения эффективности Программы мониторинга необходимо опираться на следующие принципы педагогического мониторинга: полнота, адекватность, объективность, точность, своевременность, доступность, непрерывность, структурированность.

План проведения мониторинговых мероприятий в 2020-2021 учебном году

(согласно положению о мониторинге)

Примерные сроки	Объект	Содержание
Весь период	Социум	Изучение спроса на образовательные услуги ЦРТДЮ «Лабиринт»
Весь период	Педагоги	Мониторинг качества проведения педагогами учебных занятий и воспитательных мероприятий
Весь период	Сайт Центра «Лабиринт», ЕОП	Мониторинг качества представления информации о деятельности Центра на сайте Центра и едином образовательном портале г. Кирова
Сентябрь-октябрь	Воспитанники	Изучение мотивации прихода детей и подростков в Центр, изучение творческих планов, запросов и ожиданий учащихся от занятий в Центре
Сентябрь-октябрь Декабрь-январь Май	Воспитанники	Сбор и анализ статистических данных по наполняемости групп д/о на начало, середину и на конец учебного года: количество учащихся

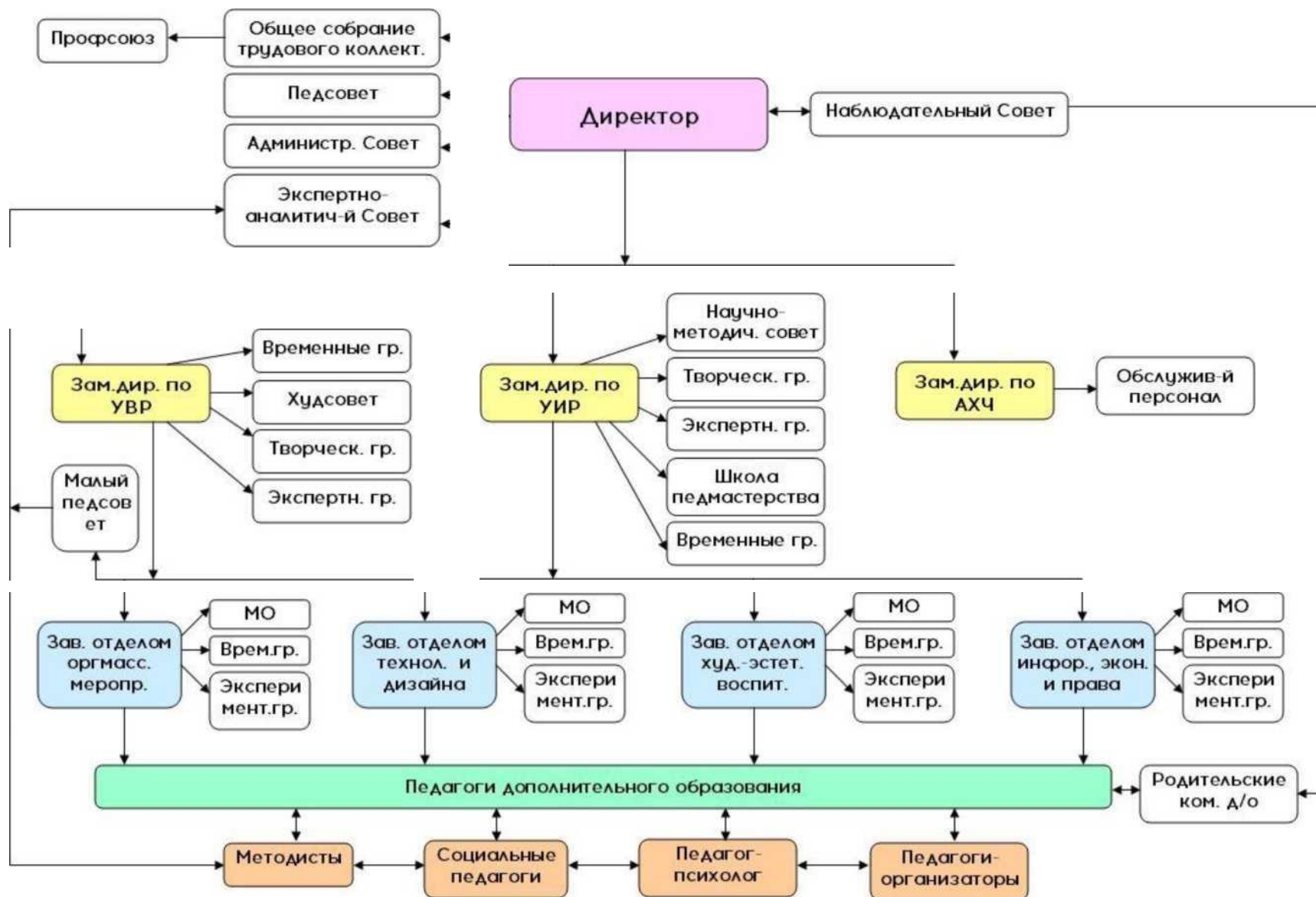
Примерные сроки	Объект	Содержание
		<p>возрастной состав</p> <p>количество девочек и мальчиков</p> <p>количество учащихся по направлениям работы Центра</p> <p>достижения учащихся (в середине и в конце учебного года)</p>
<p>Сентябрь-октябрь</p> <p>Декабрь-январь</p> <p>Апрель-май</p>	Воспитанники	<p>Мониторинг качества реализации дополнительных общеобразовательных программ Центра:</p> <p>начальная диагностика</p> <p>промежуточная диагностика</p> <p>итоговая диагностика</p>
<p>Сентябрь</p> <p>Май</p>	Педагоги администрация	<p>Сбор и анализ статистических данных о педагогических работниках Центра на начало и конец уч. года:</p> <p>количественные, стажевые и т.п. показатели педагогического состава</p> <p>квалификационные показатели</p> <p>оценка эффективности профессиональной деятельности педагога</p> <p>уровень повышения педагогического мастерства</p> <p>уровень инновационной деятельности (участие в экспериментальной деятельности и др. проектах)</p> <p>показатели общественного признания (грамоты, дипломы, благодарности, отзывы и т.п.)</p>
Август-сентябрь	Материально-техническое обеспечение	<p>Инвентаризация материально-технического обеспечения образовательного процесса:</p> <p>анализ технического состояния кабинетов</p> <p>методическое обеспечение д/о программ</p>
Сентябрь-октябрь	Семьи воспитанников	<p>Составление социального паспорта семей уч-ся ЦРТДЮ «Лабиринт».</p> <p>Количественные показатели социального состава семей: общее количество семей, неполные семьи, малообеспеченные семьи, многодетные семьи, дети-</p>

Примерные сроки	Объект	Содержание
		инвалиды, дети, стоящие на учете в школе, ПДН и КДН, сравнение с данными прошлого года
Декабрь-январь Апрель-май	Воспитанники и их родители/ законные представители	Мониторинг удовлетворенности детей и родителей качеством образовательных услуг, оказываемых Центром: промежуточная диагностика итоговая диагностика
По требованию департамента образования		Независимая оценка качества оказания Центром образовательных услуг
В течение года	Администрация	Мониторинг уровня профессиональной компетентности Анализ продуктивности управленческой деятельности
Май-июнь	ЦРТДЮ «Лабиринт»	Подведение итогов работы Центра за уч. год, систематизация информации по отделам. Обобщение материалов. Составление анализа работы ЦРТДЮ «Лабиринт» за 2016-2017 уч. год. Представление выводов и предложений по развитию Центра
Ежеквартально	ЦРТДЮ «Лабиринт»	Представление отчетов по выполнению муниципального задания
Весь период	ЦРТДЮ «Лабиринт»	Представление отчетов по запросам Департамента образования администрации города Кирова и др. руководящих структур
Согласно плану экспериментальн. работы	ЦРТДЮ «Лабиринт»	Подготовка и представление отчётов по итогам экспериментальной работы Центра на региональном и федеральном уровне

VIII. Список литературы

- Бершадский М. Каким должен быть мониторинг учебного процесса?// Народное образование. - 2002, № 7
- Буйлова Л. Н. Программа развития учреждения дополнительного образования детей: технология и опыт разработки. - М.: ЦРСДОД Минобразования России, 2002. - 64 с.
- Взрослые и дети. Опыт организации работы с семьей по социальной адаптации личности: сборник науч.-метод. материалов. - Киров: МОУ ДОД ДЮОЦ, 2005. - 72 с.
- Евладова Е. Б., Логинова Л. Г., Михайлова Н. Н. Дополнительное образование детей: Учеб. пособие. - М.: Гуманит. Изд. центр ВЛАДОС, 2002. - 352 с.
- Кульневич С. В. Педагогика личности от концепций до технологий. - Ростов-на-Дону: творческий центр «Учитель», 2001. - 160 с.
- Лазарев В. С., Поташник М. М. Как разработать программу развития школы. - М.: Новая школа, 1993. - 210 с.
- Логинова Л. Г. Аттестация и аккредитация учреждений дополнительного образования детей. - М.: Гуманит. Изд. центр ВЛАДОС, 1999. - 240 с.
- Опыт социальной адаптации личности. Вып. 2. Социально-педагогический комплекс как модель учреждения дополнительного образования: нормативный аспект: сб. научно-методич. материалов - Киров: Изд-во ВятГГУ, 2004. - 59 с.
- Опыт социальной адаптации личности: сб. научно-методич. материалов ДЮОЦ Октябрьского района (к отчету муниципальной экспериментальной площадки). - Киров: Изд-во ВГПУ, 2002. - 100 с.
- Рожков М. И., Байбородова Л. В. Организация воспитательного процесса в школе: учеб. пособие. - М.: ВЛАДОС, 2000. - 256 с.
- Селевко Г.К. Технологии внутришкольного управления. М.: НИИ школьных технологий, 2005. - 208 с.
- Симонова Г. И. Педагогическое сопровождение социальной адаптации учащихся: монография / Г.И. Симонова. - Киров: Изд-во ВятГГУ, 2005. - 320 с.
- Третьяков П.И. Управление школой по результатам: Практика педагогического менеджмента. - М.: Новая школа, 2001. - 320 с.

Приложение 1.
Структура управления ЦРТДЮ «Лабиринт»



Приложение № 2

Материально-техническая и учебно-методическая база

Тип здания, год ввода в эксплуатацию	Сведения о помещениях	
	Кабинет	Кол-во
ЦТРДЮ «Лабиринт» ул. Розы Люксембург, 66 2-х этажное кирпичное здание Год ввода - 1913 г.	учебные	9
	административный	3
	театральный зал	1
	фойе	2
	методический кабинет	1
	хореографический зал	1
	кабинеты для занятий музыкой	3

Приложение № 3

Сведения о библиотеке (количество литературы по направленностям)

№	Содержание	Книги, Брошюры	Журналы
1	Управление образовательным учреждением	755	980
2	Обучение	995	725
3	Воспитание	1249	1139
4	Социальная педагогика	245	118
5	Психология	522	211
6	Литература по организации массовых мероприятий	350	392
7	Литература для детей	402	59
	Итого:	4518	3232
	Всего экземпляров	7750	

Содержание

I.	Введение	3
II.	Информационная справка	3
	2.1. Паспорт МОАУ ДО ЦРТДЮ «Лабиринт» города Кирова.....	3
	Характеристика ЦРТДЮ «Лабиринт» города Кирова.....	3
	2.2. Педагогические кадры.....	6
	2.3. Информация о контингенте воспитанников за 2020 - 2021 учебный год.	6
	2.4. Достижения учащихся.....	8
	2.5. Результаты деятельности. Достижения ЦРТДЮ «Лабиринт».....	10
	2.6. Развитие социального партнерства в учреждении	11
	2.7. Инновационная деятельность	12
III.	Концептуальные основы деятельности ЦРТДЮ «Лабиринт»	13
IV.	Годовой календарный учебный график муниципального образовательного автономного учреждения дополнительного образования «Центр развития творчества детей и юношества «Лабиринт» города Кирова на 2020 - 2021 учебный год.....	17
V.	УЧЕБНЫЙ ПЛАН муниципального образовательного автономного учреждения дополнительного образования «Центр развития творчества детей и юношества «Лабиринт» города Кирова на 2020-2021 учебный год.....	19
VI.	Дополнительные общеразвивающие программы, утвержденные для реализации в МОАУ ДО ЦРТДЮ «Лабиринт».....	30
VII.	Программа мониторинга эффективности деятельности ЦРТДЮ «Лабиринт».....	32
VIII.	Список литературы.....	36
	Приложение 1.....	37
	Приложение № 2	38
	Приложение № 3	39
	Содержание	40